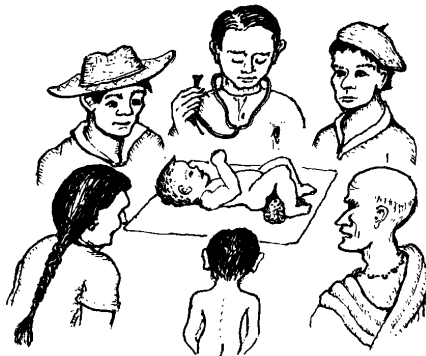


# ອາການເຈັບເປັນທີ່ສັງເກດ ແລະ ຈຳແນກໄດ້ຍາກ ວ່າ ແມ່ນຫຍັງເປັນສາຍເຫດທີ່ເຮັດໃຫ້ເຈັບເປັນ

ບົດທີ 2

## ແມ່ນຫຍັງເປັນສາຍເຫດຂອງການເຈັບປ່ວຍ?

ຜູ້ຄົນຈາກຫຼາຍປະເທດ ແລະ ຫຼາກຫຼາຍພື້ນຖານ ຄວາມຮູ້ ຕ່າງກໍ່ອະທິບາຍສາຍເຫດຂອງ ການເຈັບເປັນແຕກຕ່າງກັນໄປ, ກໍ່ລະນີຕົວຢ່າງ ທີ່ແອນໂອຍເປັນພະຍາດຖອກທ້ອງ ນັ້ນແມ່ນ ຍ້ອນສາຍເຫດໃດ? ຕໍ່ຄຳຖາມນີ້ຫຼາຍຄົນຕ່າງກໍ່ໃຫ້ຄວາມ ເຫັນບໍ່ຄືກັນເຊັ່ນ:



ຖ້າຖາມປະຊາຊົນ ໃນໝູ່ບ້ານນ້ອຍໆ ພວກເຂົາ ອາດຈະບອກວ່າທີ່ແອນໂອຍຖອກທ້ອງນັ້ນຍ້ອນພໍ່ແມ່ ຂອງເຂົາເຮັດຜິດຮີດອັນໃດອັນໜຶ່ງ, ຫຼື ບາງທີພໍ່ແມ່ເຂົາ ເຮັດຜິດຜີສາງໆໄມ້. ຖ້າຖາມທ່ານໝໍ ເຂົາອາດຈະເວົ້າວ່າແອນໂອຍຖອກທ້ອງຍ້ອນຕິດ ເຊື້ອໂລກ.

ຖ້າຖາມພະນັກງານສາທາລະນະສຸກ (ພະນັກງານອະນາໄມ) ເຂົາອາດຈະເວົ້າວ່າເປັນເພາະ ປະຊາຊົນບໍ່ມີນ້ຳສະອາດໃຊ້ສອຍ ຫຼື ບໍ່ມີສ່ວມຖ່າຍ. ຖ້າຖາມພະນັກງານສັງຄົມ ສົງເຄາະ ເຂົາອາດຈະເວົ້າວ່າສາຍເຫດທີ່ເຮັດໃຫ້ແອນໂອຍມີສຸຂະພາບບໍ່ດີ ແລະ ຖອກທ້ອງນັ້ນ ແມ່ນມາຈາກປະຊາຊົນບໍ່ມີປ່ອນທຳມາຫາກິນເທົ່າທຽມກັນແລ້ວເຮັດໃຫ້ຂາດການກິນຢູ່ທີ່ດີ. ຖ້າຖາມຄູອາຈານ ເຂົາອາດຈະເວົ້າວ່າມັນເປັນຍ້ອນປະຊາຊົນຂາດການສຶກສາ. ແຕ່ລະຄົນຈະເຫັນສາຍເຫດຂອງການເຈັບເປັນເປັນໄປຕາມປະສົບການ ແລະ ຈຸດຢືນຂອງ ໃຜລາວ. ຄົນເປັນແນວນັ້ນເຫດຜົນຂອງໃຜຖືກ? ບາງທີໝົດທຸກຄົນອາດຈະເວົ້າຖືກ ຫຼື ມີອັນຖືກ ຢູ່ສ່ວນໃດ ສ່ວນໜຶ່ງທັງນີ້ກໍ່ເພາະວ່າ...

ການເຈັບເປັນເກີດມາຈາກຫຼາຍສາຍເຫດສົມທົບກັນ



“ໄທ! ລູກແມ່”

ສາຍເຫດຕ່າງໆທີ່ກ່າວມານັ້ນອາດຈະເປັນສ່ວນໃດສ່ວນໜຶ່ງທີ່ເປັນ ສາຍເຫດເຮັດໃຫ້ ແອນໂອຍ ຖອກທ້ອງ. ເພື່ອປ້ອງກັນ ແລະ ບືນບົວ ການເຈັບເປັນໃຫ້ໄດ້ຜົນດີນັ້ນຄວນຈະເຂົ້າໃຈເຖິງສາຍເຫດທີ່ອາດ ສາມາດເປັນໄປໄດ້ກ່ຽວກັບການເຈັບເປັນທົ່ວໄປທີ່ເກີດຂຶ້ນເລື້ອຍໆ ໃນທ້ອງຖິ່ນຂອງທ່ານ ລວມທັງສິ່ງທີ່ເປັນສາຍເຫດສົມທົບທີ່ມີສ່ວນ ເຮັດໃຫ້ເກີດພະຍາດນັ້ນໆ. ໃນປຶ້ມຫນ້ານີ້ ແມ່ນໄດ້ອະທິບາຍກ່ຽວ ກັບການເຈັບເປັນຂະນິດຕ່າງໆບົນພື້ນຖານວິທະຍາສາດ ແລະ ການແພດສະໄໝໃໝ່.

ເພື່ອຈະໃຊ້ປຶ້ມຫນ້ານີ້ຢ່າງໄດ້ຜົນ ແລະ ເພື່ອຄວາມປອດໄພໃນການ ໃຊ້ຢາທີ່ໄດ້ບອກໄວ້ ໃນປຶ້ມຫນ້ານີ້ ທ່ານຈຳເປັນຕ້ອງໄດ້ເຂົ້າໃຈກ່ຽວ ກັບພະຍາດຕ່າງໆ ແລະ ຮູ້ຈັກສາຍເຫດທີ່ມາ ຂອງພະຍາດ ເຫຼົ່ານັ້ນ ຕາມແນວທາງວິທະຍາສາດການແພດ. ສະນັ້ນຜ່ານການອ່ານບົດນີ້ ຈະຊ່ວຍໃຫ້ທ່ານເຂົ້າໃຈເຖິງໂລກໄພໃໝ່ເຈັບຕ່າງໆພ້ອມສາຍເຫດ ຂອງພວກມັນ.

HLLI's Health Leadership International Field Draft

## ພະຍາດຊະນິດຕ່າງໆ ແລະ ສາເຫດຂອງມັນ

ເວລາເຮົາເວົ້າເຖິງວິທີປ້ອງກັນ ຫຼື ບົນບົວພະຍາດຕ່າງໆ ນັ້ນເຮົາສາມາດແບ່ງພະຍາດອອກ ເປັນສອງໝວດຄື: ໝວດພະຍາດດັ່ງ ແລະ ໝວດພະຍາດບໍ່ຕິດຕໍ່.

ພະຍາດຕິດຕໍ່ ຄືພະຍາດທີ່ສາມາດແຜ່ເຊື້ອຈາກຄົນໜຶ່ງໄປຫາອີກຄົນໜຶ່ງໄດ້. ຜູ້ທີ່ມີສຸຂະພາບ ດີຄວນຈະ ໄດ້ຮັບການປ້ອງກັນການຕິດເຊື້ອຈາກຄົນເຈັບ. ພະຍາດບໍ່ຕິດຕໍ່ ຄືພະຍາດທີ່ບໍ່ແຜ່ ເຊື້ອຈາກຄົນໜຶ່ງໄປອີກຄົນໜຶ່ງໄດ້. ມັນມີສາຍເຫຼັດອື່ນຕ່າງໆກາດັ່ງນັ້ນ ຈຶ່ງຈຳເປັນທີ່ສຸດທີ່ຈະຕ້ອງ ຮູ້ວ່າພະຍາດອັນໃດຕິດຕໍ່ ແລະ ພະຍາດອັນໃດບໍ່ຕິດຕໍ່.

## ພະຍາດບໍ່ຕິດຕໍ່

ພະຍາດບໍ່ຕິດຕໍ່ເກີດມາຈາກຫຼາຍສາຍເຫດແຕກຕ່າງກັນ. ແຕ່ວ່າພະຍາດອັນນີ້ບໍ່ໄດ້ເກີດມາຈາກ ເຊື້ອພະຍາດ, ເຊື້ອແບກທີເລຍ ຫຼື ສິ່ງທີ່ມີຊີວິດອື່ນໆທີ່ທຳລາຍຮ່າງກາຍຂອງຄົນເຮົາ. ພະຍາດນີ້ບໍ່ ສາມາດຕິດຈາກຄົນໜຶ່ງໄປຫາອີກຄົນໜຶ່ງໄດ້. ສິ່ງສຳຄັນເຮົາຄວນຈຳຈຳໄວ້ວ່າບໍ່ຄວນໃຊ້ຢາຕ້ານເຊື້ອ ຫຼື ຢາຊະນິດຕ່າງໆເພື່ອຕ້ານກັບເຊື້ອພະຍາດຕ່າງໆ (ເບິ່ງໜ້າ 55) ມັນບໍ່ສາມາດບົນບົວພະຍາດບໍ່ຕິດຕໍ່ໄດ້.

ຂໍ້ຄວນຈຳ: ການປົນປົວພະຍາດບໍ່ຕິດຕໍ່ນັ້ນບໍ່ຄວນໃຊ້ຢາຕ້ານເຊື້ອເລີຍ

## ຕົວຢ່າງຂອງພະຍາດບໍ່ຕິດຕໍ່:

<p>ບັນຫາທີ່ເກີດມາຈາກສ່ວນ ຕ່າງໆໃນຮ່າງກາຍເກີດຂຶ້ນ ລຸດຊຸດໂຊມ ຫຼື ຜິດປົກກະຕິ ເຊັ່ນ:</p> <ul style="list-style-type: none"> <li>ປວກກ້າມເນື້ອ ແລະຂໍ້</li> <li>ຫົວໃຈວາຍ</li> <li>ບ້າໝູ</li> <li>ເສັ້ນເລືອດໃນສະໝອງອຸດຕັນ</li> <li>ເຈັບຫົວຂ້າງດຽວ (ໄມເຟຼນ)</li> <li>ຕໍ່ກະຈົກ</li> <li>ມະເຮັງ</li> </ul>	<p>ບັນຫາທີ່ເກີດມາຈາກທາດ ເປື້ອພາຍນອກທີ່ເຮັດໃຫ້ ຮ່າງກາຍເກີດອັນຕະລາຍ ເຊັ່ນ:</p> <ul style="list-style-type: none"> <li>ພູມແພ້</li> <li>ຫອບຫິດ</li> <li>ສານພິດ</li> <li>ງູຕອດ</li> <li>ໄອຈາກການ ສູບຢາ</li> <li>ແຜ່ໃນກະເພາະອາ ຫານ</li> <li>ຕິດເຫຼົ້າ</li> </ul>	<p>ບັນຫາທີ່ເກີດມາຈາກການຂາດທາດ ບຳລຸງຕ່າງໆທີ່ຮ່າງກາຍຕ້ອງການ ເຊັ່ນ:</p> <ul style="list-style-type: none"> <li>ຈ່ອຍຜອມ</li> <li>ເລືອດຈາງ</li> <li>ຜິວໜັງເປັນຈຳໆສີມ່ວງ</li> <li>ຕາບອດກາງຄືນ</li> <li>ແລະເຍື່ອເມືອກ</li> <li>ແລະແກ້ວຕາແຫ້ງແລະໜາຂັ້ນ</li> <li>ຜິດ</li> <li>ປົກກະຕິເນື່ອງຈາກຂາດວິຕາມິນ A ຫຼື ເປັນພະຍາດ ຕັບແຂງ (ສາເຫດສ່ວນໜຶ່ງ)</li> </ul>
<p>ບັນຫາທີ່ເປັນມາແຕ່ເກີດ:</p> <ul style="list-style-type: none"> <li>• ສົບແຫວ່ງ</li> <li>• ຕາເລ່ວ</li> <li>• ພິການ</li> <li>• ບ້າໝູ (ບາງຊະນິດ)</li> <li>• ບັນຍາອ່ອນ</li> <li>• ປານ</li> </ul>	<p>ບັນຫາທີ່ເກີດຂຶ້ນກ່ຽວກັບຈິດໃຈ (ປະສາດ):</p> <ul style="list-style-type: none"> <li>• ຍ້ານໃນສິ່ງທີ່ບໍ່ຄວນຍ້ານ (ຈິດຫຼົງຜິດແຕ່ບຸກຄະລິກກະພາບ ແລະ ຄວາມຄິດນັ້ນຢ່າງປົກກະຕິ).</li> <li>• ມີຄວາມກັງວົນຫຼາຍເກີນໄປ</li> <li>• ເຊື້ອໃນເວດມິນຄາຖາ</li> <li>• ຍ້ານຈົນຄຸມສະຕີບໍ່ໄດ້</li> </ul>	

ພະຍາດຕິດຕໍ່:

ພະຍາດຕິດຕໍ່ເກີດຂຶ້ນຈາກເຊື້ອແບກທີເລຍ ແລະ ສິ່ງທີ່ມີຊີວິດອື່ນໆຊຶ່ງເຮັດໃຫ້ຮ່າງກາຍ ເກີດ ອັນຕະລາຍໄດ້ເຊື້ອພະຍາດນີ້ສາມາດແຜ່ຂະຫຍາຍໄດ້ຫຼາຍທາງ. ຕໍ່ໄປນີ້ແມ່ນຕົວຢ່າງຂອງ ເຊື້ອພະຍາດ ບາງຊະນິດທີ່ສຳຄັນ ແລະ ເປັນຕົ້ນເຫດເຮັດໃຫ້ເກີດການເຈັບເປັນ:

Healthcare Leadership International  
Field Draft Copy

### ຕົວຢ່າງຂອງພະຍາດຕິດຕໍ່

ເຊື້ອທີ່ເຮັດໃຫ້ເກີດພະຍາດ	ຊື່ພະຍາດ	ທາງທີ່ຕິດເຊື້ອພະຍາດ ຫຼືເຂົ້າສູ່ຮ່າງກາຍ	ຢາທີ່ສໍາຄັນ
ເຊື້ອແບກທິເລຍ ຕ່າງໆ (ເຊື້ອພະຍາດໆ)	ວັນນະໂລກ	ໂດຍທາງອາກາດ (ຈາກການໄອ)	ຢາຕ້ານເຊື້ອຂະນິດຕ່າງໆ ສໍາລັບການຕິດເຊື້ອແບກທິເລຍ ແຕກຕ່າງກັນ
	ບາດທະຍັກ	ບາດເປ້ອນ	
	ຖອກທ້ອງບາງຊະນິດ	ມືບໍ່ສະອາດ, ນໍ້າ, ແມງວັນ.	
	ປອດບວມ (ບາງຊະນິດ)	ອາກາດ (ຈາກການໄອ)	
	ກາມະໂລກ: ໜອງໃນ, ມີເຊື້ອຈຸລິນຊີ ແລະ ຊີພິລິດ	ຈາກການຮ່ວມເພດ	
	ເຈັບຫູ	ດ້ວຍການເປັນຫວັດ	
	ບາດຕິດເຊື້ອ	ຖືກກັບສິ່ງຂອງທີ່ ເປ້ອນເປີ	
	ບາດທີ່ມີໜອງ	ຈາກການສໍາພັດໂດຍກົງ (ການຈັບປາຍ)	
ເຊື້ອໄວລັດ (ວີລດ) (ເຊື້ອທີ່ມີຂະໜາດນ້ອຍກ່ວາເຊື້ອແບກທິເລຍ)	ຫວັດ, ໄຂ້ຫວັດໃຫຍ່, ການສໍາພັດຜູ້ມີເຊື້ອ ຫຼື ໃຊ້ເຄື່ອງນຸ່ງຮ່ວມກັນ ໄຂ້ອອກຕຸ່ມ, ໝາກເບີດ, ໝາກສູກ-ໝາກໃສ, ໄຂ້ອໍາມະພາດຢູ່ໃນເດັກນ້ອຍ, ຖອກທ້ອງທີ່ເກີດຈາກ ເຊື້ອໄວລັດ.	ໂດຍທາງອາກາດ (ຈາກການໄອ, ຈາມ, ແມງວັນ ແລະ ອື່ນໆ)	ຢາແອດສະໄພລິນ ແລະຢາແກ້ປວດຕ່າງໆ (ຢາຊະນິດຕ່າງໆເຊັ່ນ:ຢາຕ້ານເຊື້ອກໍບໍ່ສາມາດຫໍາລາຍເຊື້ອນີ້ໄດ້ໂດຍກົງ).
	ໝາວ້	ຈາກສັດທີ່ເປັນວັກັດ	
	ຂີ້ກະຕອດ	ຈາກການສໍາພັດແຕະຕ້ອງ	
ເຊື້ອ HIV (ເອດສ໌)		ຂອງແຫຼວຈາກຮ່າງກາຍຄົນທີ່ຕິດເຊື້ອ ເຂົ້າໄປໃນຮ່າງກາຍຂອງຜູ້ອື່ນເຊັ່ນ: ການມີເພດສໍາພັນ, ການຖ່າຍເລືອດ, ແລະອື່ນໆ.	ໃຊ້ຢາຕ້ານການເຕີບໂຕຂອງເຊື້ອ HIV.
ເຊື້ອເຫັດ ຫຼືເຊື້ອລາ (Fungus)	ຂີ້ກາກ ພະຍາດຕິນເປືອຍ	ຜ່ານການສໍາພັດຜູ້ມີເຊື້ອ ຫຼື ໃຊ້ເຄື່ອງນຸ່ງຮ່ວມກັນ3	ຢາທາທີ່ມີສ່ວນປະສົມຂອງມາດ ແລະນໍ້າສົມ
ກາຝາກຢູ່ໃນຮ່າງກາຍ ກາຝາກຢູ່ຕາມຮ່າງກາຍ ພາຍນອກ	ໃນລໍາໄສ້: ແມ່ທ້ອງ ເຊື້ອອາມິບາ (ທ້ອງບິດ)	ການກິນດິ່ມບໍ່ສະອາດ	ຢາສະເພາະຫຼາຍຊະນິດ
	ໃນເລືອດ: ເຊື້ອມາເລເຣຍ (ຫຼື ພະຍາດໄຂ້ຍຸງ)	ຍຸງກັດ	ກູໂລກິນ (ຫຼື ຢາບົວມາເລເຣຍຊະນິດອື່ນໆ)
ກາຝາກຢູ່ຕາມຮ່າງກາຍ ພາຍນອກ	ເທົາ, ໝັດ, ເຮືອດ, ຂີ້ຫິດ	ຜ່ານການສໍາພັດຜູ້ມີເຊື້ອ ຫຼື ໃຊ້ເຄື່ອງນຸ່ງຮ່ວມກັນ	ຢາເປເມຊິນ, ຮັກສາຄວາມສະອາດ

ເຊື້ອແບກທິເລຍກໍຄືກັນກັບສິ່ງທີ່ມີຊີວິດອື່ນໆ ທີ່ເຮັດໃຫ້ເກີດການຕິດເຊື້ອ, ມັນມີຮູບຮ່າງນ້ອຍຫຼາຍ ຈົນເຮົາບໍ່ສາມາດ ແນມເຫັນໄດ້ດ້ວຍຕາເປົ່າ. ຕ້ອງໃຊ້ກ້ອງຈຸລະທັດເບິ່ງຈິ່ງເຫັນໄດ້ (ກ້ອງຈຸລະທັດ ແມ່ນເຄື່ອງມືທີ່ຂະຫຍາຍສິ່ງນ້ອຍໆ ໃຫ້ເຫັນເປັນສິ່ງໃຫຍ່ໆໄດ້). ເຊື້ອໄວລັດຊໍາພັດມີຮູບຮ່າງນ້ອຍກ່ວາເຊື້ອແບກທິເລຍອີກ.

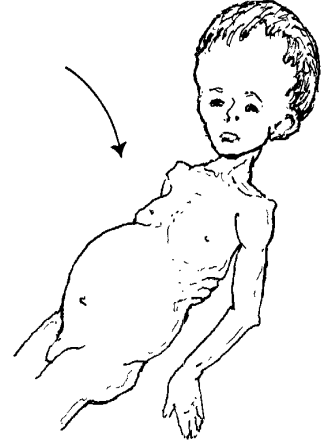
ຢາຕ້ານເຊື້ອ (ເພນີຊີລິນ, ເຕຕຼາໂຊຄລິນ, ແລະ ອື່ນໆ) ເປັນຢາສໍາລັບປິ່ນປົວພະຍາດ ບາງຊະນິດທີ່ເກີດຈາກເຊື້ອແບກທິເລຍ.ຢາຕ້ານເຊື້ອບໍ່ສາມາດຊ່ວຍປິ່ນປົວພະຍາດທີ່ເກີດຈາກ ເຊື້ອໄວລັດເຊັ່ນ: ໄຂ້ຫວັດ, ໄຂ້ຫວັດໃຫຍ່, ໝາກເບີດ, ໝາກສູກ-ໝາກໃສ ແລະ ອື່ນໆ. ຢາປິ່ນປົວພະຍາດທີ່ເກີດຈາກເຊື້ອໄວລັດດ້ວຍຢາຕ້ານເຊື້ອ ເພາະຢາເຫຼົ່ານີ້ບໍ່ສາມາດຊ່ວຍເຫຼືອຫຍັງ ໄດ້ ແລະອາດຈະເຮັດໃຫ້ເກີດອັນຕະລາຍໄດ້ອີກ (ເບິ່ງລາຍລະອຽດກ່ຽວກັບຢາຕ້ານເຊື້ອຢູ່ ໜ້າ 55).

### ການເຈັບເປັນທີ່ຈຳແນກຍາກ

ບາງເທື່ອມີຫຼາຍໆພະຍາດທີ່ເກີດມາຈາກສາເຫດຕ່າງກັນ ທີ່ຕ້ອງໄດ້ຮັບການປິ່ນປົວຕ່າງກັນ ແຕ່ພັດມີອາການເຈັບເປັນຄ້າຍຄືກັນຫຼາຍຕົວຢ່າງເຊັ່ນ:

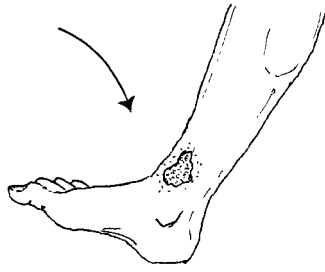
1. ເດັກນ້ອຍທີ່ຈຳອ່ອຍລົງຢ່າງຊ້າໆ ຮ່າງກາຍຫຼ່າເຫຼືອງ ແຕ່ທ້ອງພັດໃຫ່ຍຂຶ້ນເລື້ອຍໆ ນັ້ນອາດຈະເກີດມາຈາກສາຍເຫດໃດສາເຫດໜຶ່ງ ຫຼື ຫຼາຍສາຍເຫດສົມທົບກັນເຊັ່ນ:

- ຂາດອາຫານ (ເບິ່ງໜ້າ 112)
- ມີແມ່ທ້ອງກົມຫຼາຍ (ເບິ່ງໜ້າ 140) (ມັກເປັນພ້ອມກັບການຂາດອາຫານ)
- ວັນນະໂລກຂັ້ນຮ້າຍແຮງ (ເບິ່ງໜ້າ 179)
- ພະຍາດຊຳເຮື້ອກ່ຽວກັບລະບົບປັດສະວະທີ່ຮ້າຍແຮງ (ໜ້າ 234)
- ບັນຫາທີ່ຮ້າຍແຮງກ່ຽວກັບຕັບ ຫຼື ມ້າມຊະນິດໃດຊະນິດໜຶ່ງ
- ພະຍາດລູກຄີເມັຍ (ມະເລັງເມັດເລືອດ)



2. ຄົນເຖົ້າທີ່ເປັນບາດເບື້ອຍ ແລະ ໃຫ່ຍຂຶ້ນເລື້ອຍໆ ຢູ່ບ່ອນຕຸ່ມຄ້ອງອາດຈະເປັນ:

- ການເດີນຂອງເລືອດບໍ່ສະດວກ ຊຶ່ງອາດຈະເກີດມາຈາກເສັ້ນເລືອດຂອດ (ໂພງໃຫ່ຍຂຶ້ນ) ຫຼື ສາຍເຫດອື່ນໆ (ເບິ່ງໜ້າ 213)
- ພະຍາດເປົາຫວານ (ເບິ່ງໜ້າ 127)
- ກະດູກອັກເສບເປັນໜອງ
- ຂີ້ທູດ (ເບິ່ງໜ້າ 191)
- ວັນນະໂລກຜິວໜັງ (ເບິ່ງໜ້າ 212)
- ຊີພິລິດຂັ້ນຮ້າຍແຮງ (ເບິ່ງໜ້າ 237)
- ວິທີການປິ່ນປົວແຕ່ລະພະຍາດດັ່ງກ່າວແມ່ນແຕກຕ່າງ



• ກັນ ດັ່ງນັ້ນເພື່ອຈະປິ່ນປົວໃຫ້ຖືກຕ້ອງ ນັ້ນຈຳເປັນທີ່ສຸດຈະຕ້ອງໄດ້ຈຳແນກແຕ່ລະພະຍາດຢ່າງຄັກແນ່.

ມີຫຼາຍພະຍາດຊຶ່ງໃນຂັ້ນທຳອິດມັກຈະສະແດງອາການຄ້າຍຄຽງກັນຫຼາຍແຕ່ຖ້າທ່ານຊອກ ຖາມຢ່າງຖືກຕ້ອງໃນສິ່ງທີ່ທ່ານຕ້ອງການຢາກຮູ້ນັ້ນ ທ່ານຈະໄດ້ລາຍລະອຽດ ແລະ ເຫັນໄດ້ອາການ ຕ່າງໆທີ່ຈະຊ່ວຍບອກໃຫ້ທ່ານຮູ້ວ່າຄົນເຈັບເປັນພະຍາດຫຍັງແທ້.

ປຶ້ມຫນ້ານີ້ໄດ້ອະທິບາຍປະຫວັດ ແລະ ອາການສະເພາະຂອງພະຍາດຕ່າງໆຫຼາຍພະຍາດ. ແຕ່ຈຶ່ງລະວັງເພາະພະຍາດແຕ່ລະຊະນິດມັກບໍ່ສະແດງອາການສະເພາະຂອງມັນອອກມາຕາມທີ່ເຮົາຮູ້ ບາງເທື່ອອາການເຈັບມັກຈະສັບສົນກັນ. ສຳລັບກໍລະນີທີ່ຍາກ ແມ່ນຈຳເປັນທີ່ສຸດຈະຕ້ອງໄດ້ ອາໄສຄວາມຊຳນິຊຳນານຂອງແພດອາສາສະໝັກ ຫຼື ທ່ານໝໍເຂົ້າຊ່ວຍ. ບາງທີຈຳເປັນຕ້ອງມີການກວດ ຫຼື ວິໄຈພິເສດຕື່ມອີກ.

ຈຶ່ງໃຫ້ການຊ່ວຍເຫຼືອປິ່ນປົວຄົນເຈັບຕາມທີ່ທ່ານຮູ້! ຢ່າເຮັດເປັນຄົນຮູ້ຈັກໃນສິ່ງທີ່ຕົນບໍ່ຮູ້. ໃນການໃຊ້ປຶ້ມຫນ້ານີ້ ຈຶ່ງຈື່ຈຳໄວ້ວ່າ ອາດເກີດການຜິດພາດໄດ້ງ່າຍ. ຖ້າທ່ານບໍ່ແນ່ໃຈວ່າຄົນເຈັບເປັນພະຍາດຫຍັງ ແລະ ຈະປິ່ນປົວແນວໃດ ຫຼື ຖ້າອາການຂອງພະຍາດ ຮ້າຍແຮງຫຼາຍຈຶ່ງຂໍຄວາມຊ່ວຍເຫຼືອຈາກແພດໝໍ.

All Health Partnership International Field Display Copy

# ການເຈັບເປັນທີ່ສັບສົນເລື້ອຍໆ ຫຼື ບາງທີກໍ່ມີຊື່ດຽວກັນ

ຊື່ຂອງພະຍາດຕ່າງໆຊຶ່ງຄົນເຮົາເອົາມາໃຊ້ກັນຢ່າງຫຼວງຫຼາຍຢູ່ໃນປະຈຸບັນນີ້ ແມ່ນຊື່ພະຍາດທີ່ມີມາແຕ່ດົນນານແຕ່ສະໄໝທີ່ຄົນເຮົາບໍ່ຮູ້ຈັກເຊື້ອພະຍາດ, ເຊື້ອແບກທີ່ເລຍ ຫຼື ຢາຕ້ານເຊື້ອພະຍາດເຫຼົ່ານັ້ນ. ພະຍາດຕ່າງກັນແຕ່ມີອາການຄ້າຍຄືກັນ ເຊັ່ນ: “ໄຂ້ຂຶ້ນສູງ” ຫຼື “ເຈັບສ້ວງ” ນັ້ນສ່ວນຫຼາຍມັກຈະໃສ່ຊື່ດຽວກັນ ແລະ ກໍ່ຍັງມີຫຼາຍປະເທດໃນໂລກໃຊ້ຊື່ນີ້ຢູ່. ບົກກະຕິແລ້ວທ່ານໝໍທີ່ຮຽນຫຼືຝຶກຈາກຕົວເມືອງຈະບໍ່ຮູ້ຈັກ ແລະ ບໍ່ໃຊ້ຊື່ເຊື້ອໂລກທີ່ເອີ້ນກັນ. ດ້ວຍເຫດນີ້ປະຊາຊົນຈຶ່ງຄິດວ່າພະຍາດເຫຼົ່ານີ້ເປັນພະຍາດທີ່ທ່ານໝໍບໍ່ປິ່ນປົວ ດັ່ງນັ້ນເຂົາເຈົ້າຈຶ່ງປິ່ນປົວພະຍາດປະຈຳບ້ານເຫຼົ່ານີ້ດ້ວຍຢາຮາກໄມ້ ຫຼື ປິ່ນປົວແບບພື້ນເມືອງ. ອັນທີ່ຈິງແລ້ວພະຍາດປະຈຳບ້ານເຫຼົ່ານີ້ ກໍ່ຄືພະຍາດດຽວກັນກັບພະຍາດທີ່ທາງການແພດຮູ້ຈັກນັ້ນເອງພຽງແຕ່ພວກມັນມີຊື່ຕ່າງກັນເທົ່ານັ້ນ.

ການປິ່ນປົວແບບພື້ນເມືອງສຳລັບພະຍາດຫຼາຍໆຊະນິດກໍ່ໄດ້ຜົນດີ. ແຕ່ສຳລັບພະຍາດບາງຊະນິດນັ້ນການປິ່ນປົວດ້ວຍຢາຫຼວງແມ່ນດີກ່ວາ ແລະ ອາດຈະຊ່ວຍຊີວິດໄດ້ອີກ. ອັນນີ້ເປັນຄວາມຈິງສຳລັບພະຍາດຕິດເຊື້ອທີ່ອັນຕະລາຍເຊັ່ນ: ປອດບວມ, ໄຂ້ທໍລະພິດ, ວັນນະໂລກ ຫຼື ການຕິດເຊື້ອພາຍຫຼັງອອກລູກ.

ເພື່ອຈະຮູ້ຢ່າງຄັກແນ່ວ່າ ພະຍາດອັນໃດທີ່ຈະຕ້ອງໄດ້ຮັບການປິ່ນປົວດ້ວຍຢາແຜນໃໝ່ຢ່າງແທ້ຈິງ ແລະ ຈະຕ້ອງໃຊ້ຢາອັນໃດນັ້ນ ທ່ານຈຳເປັນຈະຕ້ອງກວດໃຫ້ຮູ້ຢ່າງຄັກແນ່ວ່າເຂົາເປັນພະຍາດຫຍັງ, ເຊິ່ງພະຍາດອັນນັ້ນຢູ່ໃນປຶ້ມຫົວນີ້ເຂົາເອີ້ນວ່າແນວໃດ ແລະ ໃນທາງການແພດເຂົາ ເອີ້ນວ່າແນວໃດ.

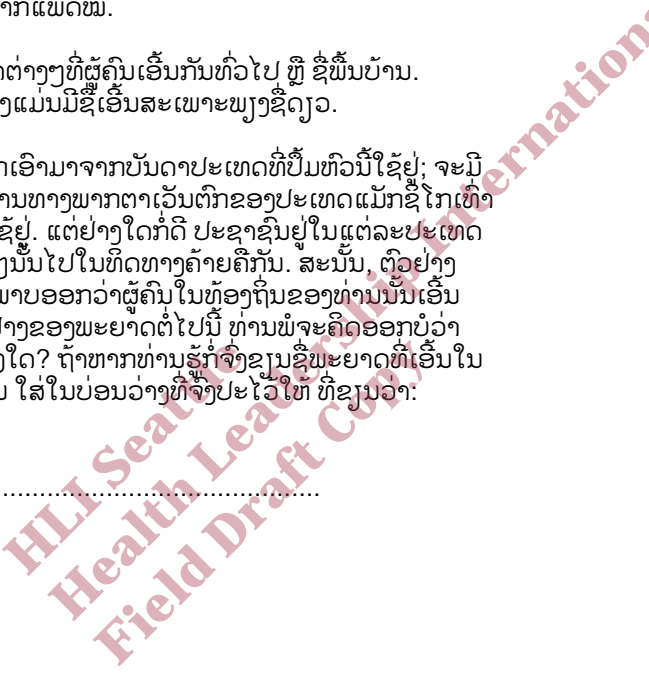
ຖ້າທ່ານຊອກຫາຊື່ພະຍາດທີ່ທ່ານຕ້ອງການໃນປຶ້ມຫົວນີ້ບໍ່ພົບ, ໃຫ້ພະຍາຍາມຊອກເບິ່ງຕາມຊື່ອື່ນໆ ຫຼື ຊອກເບິ່ງໃນບົດທີ່ເວົ້າເຖິງບັນຫາຄ້າຍຄຽງກັນ ແລະ ໃຫ້ພະຍາຍາມເບິ່ງໃນ ສາລະບານ ແລະ ດັດຂະນີອີກ.

ຖ້າທ່ານບໍ່ແນ່ໃຈວ່າພະຍາດນັ້ນແມ່ນພະຍາດອັນໃດແທ້ ໂດຍສະເພາະແມ່ນພະຍາດທີ່ເຫັນວ່າມີອັນຕະລາຍຫຼາຍ ຈົ່ງພະຍາຍາມຂໍຄວາມຊ່ວຍເຫຼືອຈາກແພດໝໍ.

ໃນພາກສ່ວນຕໍ່ໄປຂອງບົດນີ້ແມ່ນຕົວຢ່າງ ຊື່ພະຍາດຕ່າງໆທີ່ຜູ້ຄົນເອີ້ນກັນທົ່ວໄປ ຫຼື ຊື່ພື້ນບ້ານ. ຕາມບົກກະຕິແລ້ວ ໃນທາງການແພດນັ້ນພະຍາດໜຶ່ງແມ່ນມີຊື່ເອີ້ນສະເພາະພຽງຊື່ດຽວ.

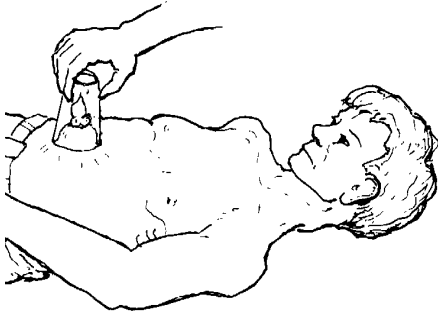
ບັນດາຕົວຢ່າງຊື່ທີ່ໃຫ້ໄວ້ນີ້ ແມ່ນອາດບໍ່ສາມາດຍົກເອົາມາຈາກບັນດາປະເທດທີ່ປຶ້ມຫົວນີ້ໃຊ້ຢູ່; ຈະມີກໍ່ພຽງແຕ່ຕົວຢ່າງຊື່ພະຍາດທີ່ເອີ້ນກັນ ໃນບັນດາໝູ່ບ້ານທາງພາກຕາເວັນຕົກຂອງປະເທດແມັກຊິໂກເທົ່ານັ້ນ ສະນັ້ນມັນອາດຈະບໍ່ຄ້າຍຄືກັບບັນດາຊື່ທີ່ທ່ານໃຊ້ຢູ່. ແຕ່ຢ່າງໃດກໍ່ດີ ປະຊາຊົນຢູ່ໃນແຕ່ລະປະເທດຕ່າງກໍ່ສັງເກດ ແລະ ລະບອບການຂອງພະຍາດຕ່າງໆນັ້ນໄປໃນທິດທາງຄ້າຍຄືກັນ. ສະນັ້ນ, ຕົວຢ່າງຊື່ພະຍາດຕ່າງໆທີ່ມີໃນປຶ້ມນີ້ ອາດຈະຊ່ວຍທ່ານຄິດພາບອອກວ່າຜູ້ຄົນໃນທ້ອງຖິ່ນຂອງທ່ານນັ້ນເອີ້ນຊື່ພະຍາດຕ່າງໆເຫຼົ່ານັ້ນວ່າແນວໃດ. ແລະຈາກຕົວຢ່າງຂອງພະຍາດຕໍ່ໄປນີ້ ທ່ານພໍຈະຄິດອອກບໍ່ວ່າຄົນໃນທ້ອງຖິ່ນຂອງທ່ານເອີ້ນ ຫຼື ຕັ້ງຊື່ພວກມັນວ່າຈັ່ງໃດ? ຖ້າທ່ານທ່ານຮູ້ກໍ່ຈົ່ງຂຽນຊື່ພະຍາດທີ່ເອີ້ນໃນທ້ອງຖິ່ນຂອງທ່ານນັ້ນຖັດຈາກຊື່ທີ່ເປັນພາສາສະເປນ ໃສ່ໃນບ່ອນວ່າງທີ່ຈັ່ງປະໄວ້ ໃຫ້ ທີ່ຂຽນວ່າ:

ຊື່ເອີ້ນໃນທ້ອງຖິ່ນຂອງທ່ານ: .....



### ຕົວຢ່າງຊື່ທ້ອງຖິ່ນຂອງພະຍາດຕ່າງໆ:

ຊື່ເປັນພາສາສະເປນ: EMPACHO (ເອັມປາໂຈ) (ລຳໂສ້ອຸດຕັນ) ຊື່ໃນທ້ອງຖິ່ນຂອງທ່ານ: .....



ໃນທາງການແພດ, ເອັມປາໂຈ ໝາຍເຖິງ ອາການທີ່ລຳໂສ້ອຸດຕັນ (ເບິ່ງໜ້າ 94). ແຕ່ໃນໝູ່ບ້ານ ຕ່າງໆ ໃນປະເທດເມັກຊິໂກ ຊາວບ້ານພາກັນເອີ້ນບັນດາ ພະຍາດທີ່ກ່ຽວກັບການເຈັບທ້ອງ ຫຼື ຖອກທ້ອງ ວ່າເອັມປາໂຈ. ພວກເຂົາກໍ່ບອກອີກວ່າ ການທີ່ລຳໂສ້ອຸດຕັນນັ້ນ ແມ່ນຍ້ອນມີກ້ອນເສັ້ນຜົມ ຫຼື ວັດຖຸອັນໃດໜຶ່ງຄາຢູ່ໃນ ລຳໂສ້ນັ້ນ. ເຫດທີ່ເປັນເຊັ່ນນັ້ນກໍ່ຍອນຖືກເວດມົນ ຫຼື ວິນຍານຮ້າຍເຮັດ. ສະນັ້ນການຮັກສາກໍ່ມີແຕ່ການຮັກສາ ດ້ວຍເວດມົນ ແລະ ຈອກແກ້ວລົ້ນໄຟເພື່ອອຸດເອົາສິ່ງທີ່ຄາຢູ່ ນັ້ນອອກມາ (ເບິ່ງຮູບ). ມີບາງເທື່ອໝໍພັນເມືອງກໍ່ເຮັດຕີຄືວ່າ ໄດ້ເອົາກ້ອນຜົມອອກມາໂດຍການໃຊ້ປາກດູດອອກຈາກ ທ້ອງຄົນເຈັບ.

ນອກຈາກເທິງນີ້ແລ້ວ, ຊາວບ້ານໃນເມັກຊິໂກບາງຄັ້ງກໍ່ພາກັນເອີ້ນ ພະຍາດອື່ນໆທີ່ເປັນສາເຫດຂອງການ ເຈັບທ້ອງ ຫຼື ບໍ່ສະບາຍທ້ອງນັ້ນ ວ່າ ເອັມປາໂຈ ຄືກັນ ເຊັ່ນ:

- ຖອກທ້ອງ ຫຼື ເຈັບທ້ອງບິດ (ໜ້າ 153)
- ແມ່ທ້ອງ (ໜ້າ 140)
- ອາການທ້ອງໄຄ່ເນື່ອງຈາກອາການຂາດສານອາຫານ (ໜ້າ 112)
- ອາຫານບໍ່ຍ່ອຍ ຫຼື ມີແຜ່ໃນກະເພາະອາຫານ (ໜ້າ 128)
- ລຳໂສ້ອຸດຕັນ ຫຼື ໄສ່ຕິງອັກເສບ (ໜ້າ 94) (ບໍ່ຄ່ອຍເປັນ)

ສຳລັບບັນຫາຂ້າງເທິງນີ້ສ່ວນໃຫຍ່ແລ້ວ ເວດມົນ ແລະ ການໃຊ້ຈອກແກ້ວຮັກສານັ້ນຊ່ວຍຫຍັງບໍ່ໄດ້ຫຼາຍ. ສະນັ້ນ ເພື່ອຈະຮັກສາອາການ ເອັມປາໂຈ (ລຳໂສ້ອຸດຕັນ) ໃຫ້ໄດ້ຜົນດີນັ້ນ ຈົ່ງພະຍາຍາມຫາສາເຫດຂອງ ອາການເຈັບນັ້ນໃຫ້ໄດ້ ແລ້ວເລີ່ມຮັກສາ.

ຊື່ເປັນພາສາສະເປນ: DOLOR DE IJAR (ໂດລ໌ເດີອິຈາ) (ເຈັບສ້ວງ) ຊື່ໃນທ້ອງຖິ່ນຂອງທ່ານ: .....

ຊື່ນີ້ແມ່ນໃຊ້ກັບອາການເຈັບໃດກໍ່ຕາມທີ່ຜູ້ຍິງມີໃນທ້ອງຂ້າງ ໃດໜຶ່ງ. ຊຶ່ງຕາມປົກກະຕິແລ້ວອາການເຈັບນັ້ນແມ່ນຈະເຈັບ ຂຶ້ນໄປຮອດກາງຫຼັງ ຫຼື ເຈັບລົງມາຫາແອວ. ສາຍເຫດທີ່ເປັນ ໄປໄດ້ຂອງອາການເຈັບດັ່ງກ່າວນັ້ນແມ່ນ:

- ລະບົບປັດສະວະຕິດເຊື້ອ (ໝາກໄຂ່ຫຼັງ, ພິກຍ່ວງ ຫຼື ທໍ່ຍ່ຽວ, ເບິ່ງໜ້າ 234)
- ທ້ອງບິດ ຫຼື ເຈັບຍ້ອນມີລົມໃນລຳໂສ້ (ເບິ່ງ ພະຍາດຖອກທ້ອງ ຢູ່ໜ້າ 153)
- ເຈັບປະຈຳເດືອນ (ເບິ່ງໜ້າ 245)
- ໄສ່ຕິງອັກເສບ (ເບິ່ງໜ້າ 94)
- ການມີພິການຳ ຫຼື ກ້ອນເບົ້າໃນມິດລູກ ຫຼື ຮວຍໄຂ່, ຫຼື ມິດລູກຕິດເຊື້ອ (ເບິ່ງໜ້າ 243), ຫຼື ມີລູກນອກພິກ (ເບິ່ງໜ້າ 280)



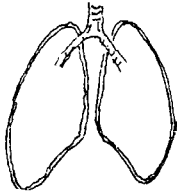
HLLI Seal of Partnership International  
Field Draft Copy

ຊື່ເປັນພາສາສະເປນ: LA CONGESTIÓN (ລາ ຄົນເຈັດເຊິນ) (ອາການສູບແໜ້ນ)  
ຊື່ໃນທ້ອງຖິ່ນຂອງທ່ານ: .....

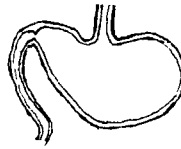
ບໍ່ວ່າຈະເປັນອາການເຈັບສູບແໜ້ນກະທັນຫັນໃດກໍ່ຕາມທີ່ພາໃຫ້ເກີດຄວາມເຈັບປວດຢ່າງຮຸນແຮງນັ້ນ ຊາວບ້ານໃນປະເທດແມັກຊິໂກ ພາກັນເອີ້ນວ່າ: LA CONGESTIÓN (ລາ ຄົນເຈັດເຊິນ). ພວກເຂົາເວົ້າເຖິງອາການເຈັບສູບ (ແໜ້ນ) ຂອງ:



ຫົວ



ໜ້າເອິກ (ປອດ)



ກະເພາະອາຫານ



ຫຼື ໝົດຕົນໂຕ

ພວກເຂົາເລົ່າກັນວ່າ ອາການເຈັບແໜ້ນນີ້ແມ່ນມັກຈະເກີດຂຶ້ນກັບຄົນທີ່ບໍ່ຂະລໍາຂອງກິນ (ເບິ່ງໜ້າ 123), ນັ້ນກໍ່ຄືພວກທີ່ຝືນກິນອາຫານທີ່ຫ້າມໄວ້ ຫຼັງຈາກເກີດລູກໃໝ່, ຫຼືໃນຊ່ວງທີ່ກິນຢາໃດໜຶ່ງຢູ່, ຫຼືເວລາທີ່ເຂົາເຈົ້າເປັນຫວັດ ຫຼື ໄອ. ເຖິງແມ່ນວ່າບັນດາອາຫານເຫຼົ່ານັ້ນຈະບໍ່ເປັນພິດໄພໃດໆ ແລະ ບາງເທື່ອພວກມັນຍັງເປັນອາຫານທີ່ຈໍາເປັນຕໍ່ຮ່າງກາຍກໍ່ຕາມ, ມີຜູ້ຄົນຈໍານວນບໍ່ໜ້ອຍແມ່ນບໍ່ແຕ່ຂະຕ້ອງອາຫານເຫຼົ່ານັ້ນເດັດຂາດເພາະວ່າພວກເຂົາຢ້ານ ເປັນ LA CONGESTIÓN (ລາ ຄົນເຈັດເຊິນ) (ອາການສູບແໜ້ນ).

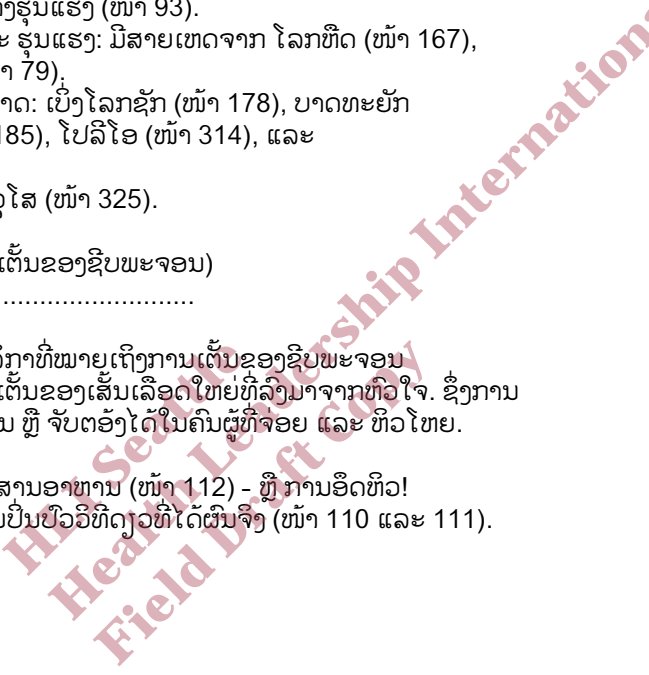
ໂລກພະຍາດອື່ນໆທີ່ບາງຄັ້ງຊາວບ້ານໃນປະເທດແມັກຊິໂກກໍ່ເອີ້ນວ່າ LA CONGESTIÓN (ລາ ຄົນເຈັດເຊິນ) (ອາການສູບແໜ້ນ) ເຊັ່ນ:

- ອາຫານເປັນພິດ (ທີ່ເກີດຈາກການກິນອາຫານບູດເສຍ) ທີ່ພາໃຫ້ເກີດການຮາກກະທັນຫັນ ແລະຕາມດ້ວຍອາການຖອກທ້ອງ, ທ້ອງປິດ, ແລະອາການອ່ອນເພຍ (ເບິ່ງໜ້າ 135).
- ອາການແພ້ອາຫານ ຫຼື ແພ້ຢາຢ່າງຮຸນແຮງ, ສໍາລັບຄົນທີ່ເປັນພູມແພ້ນັ້ນ ຫຼັງຈາກທີ່ເຂົາເຈົ້າກິນອາຫານທີ່ເຂົາເຈົ້າແພ້ (ເຊັ່ນ: ຫອຍ, ກຸ້ງ, ປູ ແລະອື່ນໆ), ຫຼືກິນຢາບາງຊະນິດ ຫຼື ສັກຢາເປັນຊີວິດເຂົ້າໄປ ກໍ່ຈະພາໃຫ້ຮາກ, ຖອກທ້ອງ, ໄຂ້ໜາວມີເຫືອອອກ, ຫາຍໃຈຜິດ, ມີຜືນແດງຂຶ້ນ, ແລະ ມີຄວາມທກທາງຈິດໃຈຫຼືຮ່າງກາຍຢ່າງແຮງ (ເບິ່ງໜ້າ 166).
- ມີອາການເຈັບທ້ອງ ຫຼື ເຈັບລໍາໄສ້ຢ່າງກະທັນຫັນ: ໃຫ້ເບິ່ງ ອາການຖອກທ້ອງ (ໜ້າ 153), ການຮາກ (ໜ້າ 161), ແລະ ມີອາການເຈັບສູບທ້ອງຢ່າງຮຸນແຮງ (ໜ້າ 93).
- ມີອາການຫາຍໃຈບໍ່ອອກຢ່າງກະທັນຫັນ ແລະ ຮຸນແຮງ: ມີສາຍເຫດຈາກ ໂລກຫິດ (ໜ້າ 167), ປອດບວມ (ໜ້າ 171), ຫຼື ມີສິ່ງຂອງຄາຄໍ (ໜ້າ 79).
- ພະຍາດທີ່ພາໃຫ້ເກີດອາການຊັກ ຫຼື ອໍາມະພາດ: ເບິ່ງໂລກຊັກ (ໜ້າ 178), ບາດທະຍັກ (ໜ້າ 182), ເຍື່ອຫຸ້ມສະໝອງອັກເສບ (ໜ້າ 185), ໂປລີໂອ (ໜ້າ 314), ແລະ ເສັ້ນເລືອດໃນສະໝອງແຕກ (ໜ້າ 327).
- ຫົວໃຈວາຍ ຊຶ່ງສ່ວນຫຼາຍແມ່ນເກີດກັບຜູ້ອາຈຸໂສ (ໜ້າ 325).

ຊື່ເປັນພາສາສະເປນ: LATIDO (ລາຕິໂດ) (ການເຕັ້ນຂອງຊີບພະຈອນ)  
ຊື່ໃນທ້ອງຖິ່ນຂອງທ່ານ: .....

LATIDO (ລາຕິໂດ) ເປັນຊື່ທີ່ໃຊ້ໃນລາຕິນອາເມລິກາທີ່ໝາຍເຖິງການເຕັ້ນຂອງຊີບພະຈອນໃນກະເພາະອາຫານ. ອັນທີ່ຈິງແລ້ວມັນແມ່ນການເຕັ້ນຂອງເສັ້ນເລືອດໃຫຍ່ທີ່ລົງມາຈາກຫົວໃຈ. ຊຶ່ງການເຕັ້ນຂອງຊີບພະຈອນໃນກະເພາະນັ້ນ ແມ່ນຈະເຫັນ ຫຼື ຈັບຕ້ອງໄດ້ໃນຄົນຜູ້ທີ່ຈອຍ ແລະ ຫົວໄຫຍ.

LATIDO (ລາຕິໂດ) ເປັນອາການຂອງຄົນທີ່ຂາດສານອາຫານ (ໜ້າ 112) - ຫຼື ການອິດທິວ! ການກິນອາຫານທີ່ມີປະໂຫຍດພຽງພໍ ເປັນວິທີການປົນປົງວິທີດຽວທີ່ໄດ້ຜືນຈິງ (ໜ້າ 110 ແລະ 111).



ຊື່ເປັນພາສາສະເປນ: SUSTO (ຊາສໂຕ) (ໂລກປະສາດ, ຍ້ານກົວສຸດຂີດ)  
ຊື່ໃນທ້ອງຖິ່ນຂອງທ່ານ: .....

ອີງຕາມຄຳບອກເລົ່າຂອງຊາວບ້ານໃນປະເທດເມັກຊິໂກ ທີ່ບອກວ່າ SUSTO (ຊາສໂຕ) ແມ່ນເກີດມາ  
ຈາກອາການຍ້ານຢ່າງກະທັນຫັນຂອງບຸກຄົນ ຫຼື ຍ້ອນເວດມົນຄາຖາ, ມົນດຳ ຫຼື ຜິສາງ.  
ບຸກຄົນໃດທີ່ເປັນໂລກ SUSTO (ຊາສໂຕ) ແມ່ນຈະມີອາການສັບສົນ ແລະ ຍ້ານກົວ.  
ລາວອາດຈະມີອາການສັ່ນ, ເຮັດສິ່ງແປກໆ, ນອນບໍ່ຫຼັບ, ນຳໜັກລຸດລົງ, ຫຼື ຕາຍໄດ້.

ຄຳອະທິບາຍທາງການແພດທີ່ເປັນໄປໄດ້ສຳລັບ SUSTO (ຊາສໂຕ)

1. ສຳລັບຫຼາຍໆຄົນທີ່ເປັນ SUSTO (ຊາສໂຕ), ມັນເປັນອາການຍ້ານກົວ ຫຼື ພະຍາດຮີດສະທິເຣຍ-  
ໂລກປະສາດຊຶ່ງບໍ່ມີພະຍາດທີ່ກ່ຽວຂ້ອງກັບອາການທີ່ສະແດງອອກ, ຊຶ່ງບາງເທື່ອແມ່ນມີສາເຫດມາ  
ຈາກ “ພະລັງຂອງຄວາມເຊື່ອ” (ເບິ່ງໜ້າ 4). ຕົວຢ່າງ, ມີແມ່ຍິງຜູ້ໜຶ່ງ ທີ່ຢ້ານວ່າ  
ຈະມີຄົນມາເສກເວດມົນໃສ່ ຫຼື ສາບແຊ່ງລາວ. ຄວາມຢ້ານເຮັດໃຫ້ລາວເກີດອາການປະສາດ ແລະ  
ກິນອາຫານບໍ່ໄດ້ນອນບໍ່ຫຼັບ. ຊຶ່ງພາໃຫ້ລາວອ່ອນເພຍ ແລະ ມີນ້ຳໜັກລົດລົງ. ແລະ ລາວກໍເຊື່ອວ່າ  
ອາການທີ່ລາວເປັນຢູ່ນັ້ນ ແມ່ນອາການຂອງການຖືກເວດມົນ, ດັ່ງນັ້ນ ຈຶ່ງພາໃຫ້ລາວມີອາການປະສາດ  
ແລະ ຍ້ານກົວຫຼາຍຂຶ້ນ ແລະ ເຮັດໃຫ້ SUSTO (ຊາສໂຕ) ທີ່ລາວເປັນຢູ່ກໍຍິ່ງໜັກໄປໜ້າເລື້ອຍໆ.
2. ໂດຍທົ່ວໄປແລ້ວ SUSTO (ຊາສໂຕ) ໃນແອນໂອຍ ຫຼື ເດັກນ້ອຍໆນັ້ນ ແມ່ນຈະຕ່າງຈາກຜູ້ໃຫຍ່ເຊັ່ນ:  
ການຝັນຮ້າຍອາດຈະພາໃຫ້ແອນໂອຍໃຫ້ໃນຄະນະທີ່ຫຼົບຢູ່ ຫຼື ບໍ່ກໍຕົນຂຶ້ນມາມີອາການຍ້ານກົວ.  
ອາການໄຂ້ຂັ້ນສູງເນື່ອງຈາກພະຍາດໃດໜຶ່ງກໍ ສາມາດເຮັດໃຫ້ເດັກ ຫຼື ແອນໂອຍ ເວົ້າຈາ ຫຼື  
ມີພິດຕິກຳແປກໆ (ອາການລະເມີ). ເດັກນ້ອຍທີ່ເບິ່ງຄືວ່າມີອາການກ້າວນ້ຳໃຈສະເພີ  
ນັ້ນອາດຈະເປັນຍ້ອນສານອາຫານທີ່ບໍ່ພຽງພໍ (ໜ້າ 112). ບາງຄັ້ງພວກເຂົາເຈົ້າກໍຍິ່ງເອີ້ນ  
ອາການຂຶ້ນຕົນຂອງບາດທະຍົກ (ໜ້າ 182) ຫຼື ເຍື່ອຫຸ້ມສະໝອງອັກເສບ (ໜ້າ 185) ວ່າແມ່ນ  
SUSTO (ຊາສໂຕ).

**ການປິ່ນປົວ:**

ຫາກວ່າ SUSTO (ຊາສໂຕ) ມີສາເຫດມາຈາກພະຍາດໃດໜຶ່ງ ຈຶ່ງຮັກສາພະຍາດນັ້ນໆ ພ້ອມກັບ  
ພະຍາຍາມຊ່ວຍໃຫ້ຄົນເຈັບເຂົ້າໃຈເຖິງສາເຫດທີ່ແທ້ຈິງຂອງພະຍາດນັ້ນໆ. ຖ້າຈຳເປັນກໍໃຫ້ປຶກສາແພດ.

ຫາກວ່າ SUSTO (ຊາສໂຕ) ມີສາເຫດມາຈາກອາການຍ້ານກົວ, ກໍຈຶ່ງປອບໂຍນຄົນເຈັບ ແລະ  
ຊ່ວຍໃຫ້ຄົນເຈັບເຂົ້າໃຈວ່າທີ່ລາວເປັນຢູ່ນັ້ນແມ່ນເກີດຍ້ອນຄວາມຍ້ານກົວຂອງລາວເອງບໍ່ແມ່ນອັນອື່ນ.  
ສຳລັບກໍລະນີນີ້ ບາງເທື່ອການປິ່ນປົວໂດຍໃຊ້ເວດມົນ ແລະ ການຮັກສາແບບພື້ນເມືອງອາດຈະຊ່ວຍໄດ້.

ຖ້າຫາກວ່າ ຄົນເຈັບທີ່ມີອາການຍ້ານກົວສຸດຂີດນັ້ນ ຫາຍໃຈແຮງ ແລະ ໄວ, ຮ່າງກາຍຂອງລາວອາດ  
ໄດ້ຮັບອາກາດຫຼາຍໂພດ - ຊຶ່ງມັນກໍອາດຈະເປັນສ່ວນໜຶ່ງຂອງບັນຫາທີ່ພາໃຫ້ເກີດ SUSTO (ຊາສໂຕ)  
ກໍເປັນໄດ້.

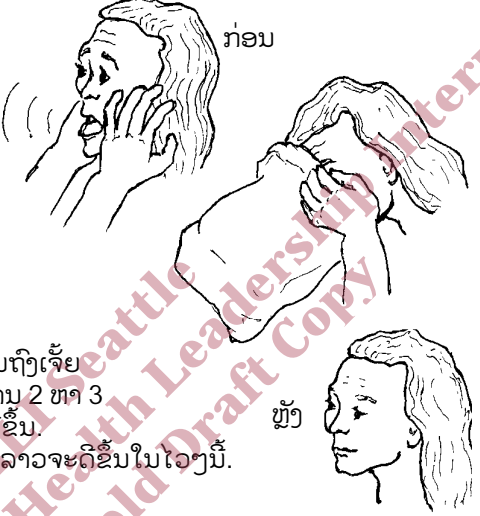
ການຍ້ານສຸດຂີດ ຫຼື ການຍ້ານຈົນຄຸມສະຕິຕົນເອງບໍ່ໄດ້  
(ໂລກປະສາດ) ພ້ອມກັບອາການຫາຍໃຈເລິກ ແລະ ຖີ່  
(ອາການຫາຍໃຈໄວ ແລະ ເລິກກວ່າປົກກະຕິ)

**ອາການ:**

- ຄົນເຈັບມີອາການຕື່ນຕົກໃຈຍ້ານຫຼາຍ
- ຫາຍໃຈໄວ ແລະ ຫາຍໃຈເລິກ
- ຫົວໃຈເຕັ້ນແຮງ ແລະ ໄວ
- ຕື່ນ, ມື ແລະ ໃບໜ້າມື້ນຊາ ແລະ ບໍ່ມີຄວາມຮູ້ສຶກ
- ກ້າມຊີ້ນປົ້ນ

**ການປິ່ນປົວ:**

- ໃຫ້ຄົນເຈັບຢູ່ໆບາງເທົ່າທີ່ຈະງຽບໄດ້.
- ໃຫ້ລາວເອົາໜ້າສູບໃສ່ຖົງເຈ້ຍ ແລະ ຫາຍໃຈເຂົ້າອອກໃນຖົງເຈ້ຍ  
ຢ່າງຊ້າໆ. ໃຫ້ລາວຫາຍໃຈເຂົ້າອອກໃນຖົງເຈ້ຍນັ້ນປະມານ 2 ຫາ 3  
ນາທີ. ຊຶ່ງການປະຕິບັດເຊັ່ນນີ້ຈະເຮັດໃຫ້ລາວມີອາການດີຂຶ້ນ.
- ອະທິບາຍໃຫ້ລາວຟັງວ່າບັນຫານີ້ມັນບໍ່ອັນຕະລາຍ ແລະ ລາວຈະດີຂຶ້ນໃນໄວໆນີ້.





### ຄວາມເຂົ້າໃຈຜິດເນື່ອງຈາກຄວາມສັບສົນໃນຊື່ພະຍາດຕ່າງໆ.

ໜ້ານີ້ໄດ້ສະແດງໃຫ້ເຫັນສອງຕົວຢ່າງ ຄວາມເຂົ້າໃຈຜິດລະຫວ່າງແພດກັບປະຊາຊົນ ໃນການເອີ້ນພະຍາດອັນດຽວກັນ ແຕ່ມີຄວາມໝາຍຕ່າງກັນ ເຊັ່ນວ່າ: CANCER “ມະເຮັງ” ແລະ LEPROSY “ຂີ້ທູດ”. ຊື່ພະຍາດເຫຼົ່ານີ້ອາດມີຄວາມໝາຍສະເພາະສໍາລັບແພດ ແລະ ມີຄວາມໝາຍແນວອື່ນສໍາລັບປະຊາຊົນທົ່ວໄປ. ດັ່ງນັ້ນໃນການເວົ້າກັບແພດ ຫຼື ໃນການໃຊ້ປຶ້ມຫົວນີ້ຈຶ່ງ:

ຫຼີກເວັ້ນການເຂົ້າໃຈຜິດໃນເລື່ອງຊື່ພະຍາດ ໂດຍໃຫ້ສັງເກດເບິ່ງອາການ ແລະ ປະຫວັດຂອງຄົນເຈັບ, ບໍ່ແມ່ນອີງໃສ່ຊື່ພະຍາດທີ່ປະຊາຊົນໄດ້ໃຊ້ກັນຢູ່ນັ້ນ.

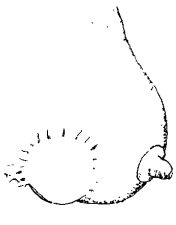
ຊື່ເປັນພາສາສະເປນ: CANCER (ແຄນເຊີ) (ມະເຮັງ)  
ຊື່ໃນທ້ອງຖິ່ນຂອງທ່ານ: .....

ປະຊາຊົນໃນໝູ່ບ້ານຕ່າງໆໃນແມັກຊິໂກມັກໃຊ້ຄຳວ່າ CANCER (ແຄນເຊີ) (ມະເຮັງ) ໝາຍເຖິງການຕິດເຊື້ອໂລກທາງຜິວໜັງຢ່າງຮ້າຍແຮງ ໂດຍສະເພາະແມ່ນ ບາດແຜທີ່ມີອາການອັກເສບຮຸນແຮງ (ໜ້າ 88) ຫຼື ບາດເນົາເປືອຍ (ໜ້າ 213).

ໃນພາສາແພດສະໄໝໃໝ່ ມະເຮັງບໍ່ແມ່ນພະຍາດຕິດເຊື້ອ ແຕ່ເປັນການຂະຫຍາຍ ຕົວຢ່າງຜິດປົກກະຕິຂອງສ່ວນໃດສ່ວນໜຶ່ງຂອງຮ່າງກາຍ. ມະເຮັງທົ່ວໄປຊຶ່ງທ່ານຄວນລະວັງຄື:



ມະເຮັງຢູ່ຕາມຜິວໜັງ (ໜ້າ 211)



ມະເຮັງເຕົ້ານົມ (ໜ້າ 279)



ມະເຮັງໃນມົດລູກ ຫຼື ຮວຍໄຂ່ (ໜ້າ 280)

ຖ້າຢູ່ໃນສ່ວນໃດສ່ວນໜຶ່ງຂອງຮ່າງກາຍທ່ານເກີດມີກ້ອນທີ່ມີລັກສະນະແຂງ ແຕ່ບໍ່ເຈັບ ແລະ ໃຫຍ່ຂຶ້ນເລື້ອຍໆ ທ່ານອາດຈະເປັນມະເຮັງກໍເປັນໄດ້. ໂລກມະເຮັງສ່ວນຫຼາຍມັກຈະເປັນອັນຕະລາຍ ແລະ ອາດຈະຕ້ອງໄດ້ຮັບການຜ່າຕັດກໍເປັນໄດ້.

ເມື່ອທ່ານເລີ່ມສົງໄສວ່າ ມີອາການຂອງມະເຮັງ ຈຶ່ງໄປຮັບການກວດຈາກແພດ.

ຊື່ເປັນພາສາສະເປນ: LEPRO (ເລັບປຼາ) (ຂີ້ທູດ)  
ຊື່ໃນທ້ອງຖິ່ນຂອງທ່ານ: .....

ປະຊາຊົນໃນໝູ່ບ້ານຕ່າງໆໃນແມັກຊິໂກມັກເອີ້ນບັນດາພະຍາດທີ່ມີອາການເຈັບຮ້ອນ ແລະ ແຜ່ອກໄປສ່ວນອື່ນຂອງຮ່າງກາຍວ່າ LEPRO (ເລັບປຼາ). ຊຶ່ງມັນໄດ້ເຮັດໃຫ້ເກີດຄວາມສັບສົນຂຶ້ນ ເພາະວ່າແພດໝໍແມ່ນໃຊ້ LEPRO (ເລັບປຼາ) ໝາຍເຖິງຂີ້ທູດ (ໜ້າ 191) ຢ່າງດຽວເທົ່ານັ້ນ. LEPRO (ເລັບປຼາ) ທີ່ປະຊາຊົນໝາຍເຖິງອາການເຈັບທົ່ວໄປນັ້ນ ລວມມີ:

- ຕືນແດງຮ້ອນຕາມຜິວໜັງ ແລະ ຜິວໜັງຕິດເຊື້ອອື່ນໆ (ໜ້າ 202).
- ອາການປວດຈາກແມງໂມ້ຕອດ ຫຼື ຂີ້ທິດ (ໜ້າ 199).
- ອາການເຈັບປວດຂໍາເຮື້ອ ຫຼື ບາດແຜເປືອຍເນື່ອງຈາກການໝູນວຽນຂອງເລືອດບໍ່ສະດວກ (ໜ້າ 213).
- ມະເຮັງຜິວໜັງ (ໜ້າ 211).
- ຂີ້ທູດ (ໜ້າ 191) ຫຼື ວັນນະໂລກຜິວໜັງ (ໜ້າ 212), ຊຶ່ງພະຍາດເຫຼົ່ານີ້ບໍ່ຄ່ອຍພົບເຫັນທົ່ວໄປປານໃດ.

ເດັກນ້ອຍຄົນນີ້ເປັນຕືນແດງຮ້ອນຕາມຜິວໜັງ, ບໍ່ແມ່ນຂີ້ທູດ.



HHS Seattle Health Leadership Center Field Draft Copy for Information

# ຄວາມສັບສົນລະຫ່ວາງພະຍາດຕ່າງກັນທີ່ເຮັດໃຫ້ມີອາການໄຂ້.

ຊື່ເປັນພາສາສະເປນ: LA FIEBRE (THE FEVER) (ໄຂ້ຮ້ອນ)

ຊື່ໃນທ້ອງຖິ່ນຂອງທ່ານ: .....

ຖ້າຈະເວົ້າໃຫ້ຖືກແທ້, ອາການໄຂ້ກໍ່ຄືການທີ່ອຸນຫະພູມໃນຮ່າງກາຍຂຶ້ນສູງກວ່າປົກກະຕິ. ແຕ່ໃນອາເມລິກາລາຕິນ ພະຍາດຮ້າຍແຮງສ່ວນຫຼາຍທີ່ເປັນສາເຫດເຮັດໃຫ້ອຸນຫະພູມສູງຂຶ້ນນັ້ນເພິ່ນເອີ້ນວ່າ la fiebre ຫຼື ເປັນ “ໄຂ້”.

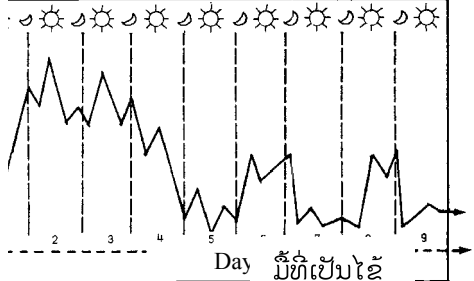


ເພື່ອຈະປ້ອງກັນ ຫຼື ປິ່ນປົວພະຍາດເຫຼົ່ານີ້ໃຫ້ໄດ້ຜົນດີຈຳເປັນທີ່ສຸດຈະຕ້ອງຮູ້ຈັກຈຳແນກພະຍາດແຕ່ລະຊະນິດໃຫ້ໄດ້. ຕໍ່ໄປນີ້ຄືການເຈັບເປັນທີ່ຮ້າຍແຮງ ແລະ ມີອາການໄຂ້ຢ່າງຈະແຈ້ງ.

ຮູບຕໍ່ໄປນີ້ສະແດງເຖິງລັກສະນະການຂຶ້ນໆລົງໆຂອງອຸນຫະພູມຄົນໄຂ້ໃນແຕ່ລະມື້ ແລະ ສະເພາະຂອງແຕ່ລະພະຍາດ

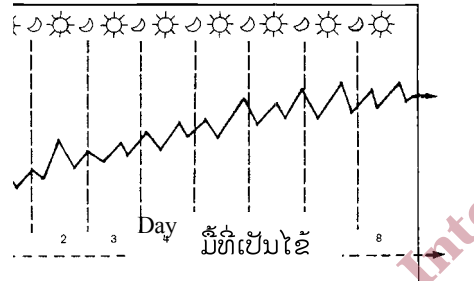
**ມາເລເຣຍ:** (ເບິ່ງໜ້າ 186)  
ເລີ່ມເປັນດ້ວຍອາການເມື່ອຍອ່ອນເພຍ, ໜາວສັ່ນ ແລະ ມີໄຂ້. ອາການໄຂ້ແມ່ນຈະເປັນໆຫຼາຍໆ ເປັນເວລາສອງສາມມື້. ຄົນເຈັບຈະມີອາການໜາວສັ່ນເມື່ອອຸນຫະພູມຮ່າງກາຍເພີ່ມຂຶ້ນ ແລະ ເຫື່ອອອກເມື່ອອຸນຫະພູມເລີ່ມລົດລົງ. ໃນທຸກໆມື້ທີ່ 2 ຫຼື 3 ອາດຈະມີໄຂ້ຂຶ້ນ ຄັ້ງລະສອງສາມຊົ່ວໂມງ ແລະ ໃນມື້ຕໍ່ໆມາຄົນເຈັບອາດຈະມີອາການດີຂຶ້ນ ຫຼື ອາດຈະໄຂ້ຂຶ້ນອີກກໍ່ເປັນໄດ້.

ລັກສະນະອາການທົ່ວໄປຂອງໄຂ້ມາເລເຣຍ ເສັ້ນສະແດງຊື່ໃຫ້ເຫັນເຖິງອຸນຫະພູມທີ່ເພີ່ມຂຶ້ນ ຫຼື ຫຼຸດລົງຂອງຄົນໄຂ້



ລັກສະນະອາການທົ່ວໄປຂອງໄຂ້ທໍລະພິດ ໄຂ້ຄ່ອຍໆຂຶ້ນສູງໃນແຕ່ລະມື້

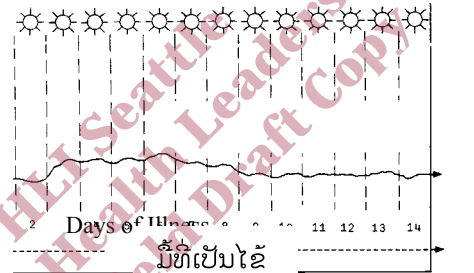
**ໄຂ້ທໍລະພິດ:** (ເບິ່ງໜ້າ 188)  
ຕອນເລີ່ມເປັນມີອາການຄືໄຂ້ຫວັດ ອຸນຫະພູມຄ່ອຍໆສູງຂຶ້ນໃນແຕ່ລະມື້, ກຳມະຈອນເຕັ້ນຄ່ອຍ. ບາງເທື່ອມັກຈະເກີດມີການຖອກທ້ອງ ແລະ ເສຍນ້ຳໃນຮ່າງກາຍ. ຄົນເຈັບມີອາການສັ່ນຍ້ອນວ່າອ່ອນເພຍຫຼາຍ ຫຼື ມີອາການເພີ່ (ລະເມີ). ເມື່ອເຖິງຂັ້ນນີ້ແລ້ວຄົນເຈັບມີອາການໜັກຫຼາຍ.



**ໄທພິດ (TYPHUS)** (ເບິ່ງໜ້າ 190)  
ລັກສະນະຄ້າຍຄືກັນກັບໄຂ້ທໍລະພິດ ແຕ່ມີຕຸ່ມມຸ່ນມ່ານທີ່ຄ້າຍຄືກັບຕຸ່ມໝາກແດງ ແລະ ມີຮອຍຊຳນ້ອຍໆ ຢູ່ນຳ.

ລັກສະນະອາການທົ່ວໄປຂອງໄຂ້ເນື່ອງຈາກຕັບອັກເສບ ຕາມປົກກະຕິແລ້ວຈະໄຂ້ໜ້ອຍໜຶ່ງ ມື້ທີ່

**ຕັບອັກເສບ (HEPATITIS)** (ເບິ່ງໜ້າ 172)  
ຄົນເຈັບກິນອາຫານບໍ່ຄ່ອຍແຊບ. ບໍ່ຕ້ອງການກິນ ຫຼື ສູບຢາ ມີແຕ່ຢາກຮາກ. ຜິວໜັງ ແລະ ຕາປຽນເປັນສີເຫຼືອງ. ຢູ່ງວເປັນສີສົ້ມ ຫຼື ສີນ້ຳຕານ, ອາຈົມມີສີຂາວໆບາງເທື່ອ ຕັບກໍ່ເລີ່ມ ໃຫຍ່ຂຶ້ນ ແລະ ຄົນເຈັບມີອາການໄຂ້ເລັກໜ້ອຍ ແຕ່ເມື່ອຍຫຼາຍ.



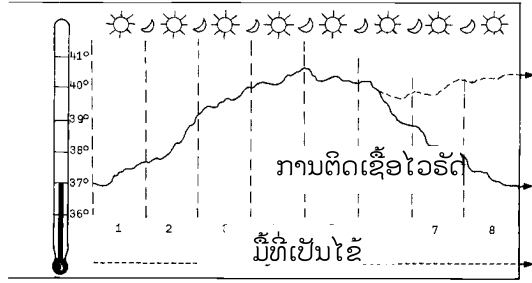
HL-Health Leaders International  
Field Draft Copy

### ປວດບວມ (PNEUMONIA)

(ເບິ່ງໜ້າ 171)

ຄົນເຈັບຈະຫາຍໃຈໄວ, ຕົ້ນ ແລະ ຖີ່. ອຸນຫະພູມຂຶ້ນຢ່າງໄວວາ, ມີອາການໄອພ້ອມກັບມີຂໍ້ກະເທີ ສີຂຽວ ຫຼື ສີເຫຼືອງ ບາງເທື່ອກໍມີເລືອດອອກມານໍາ, ອາດມີອາການເຈັບໜ້າເອິກ ແລະ ມີອາການເຈັບໜ້າຂັ້ນຫຼາຍ.

ລັກສະນະອາການທົ່ວໄປຂອງໄຂ້ເນື່ອງຈາກສະໝອງອັກເສບ



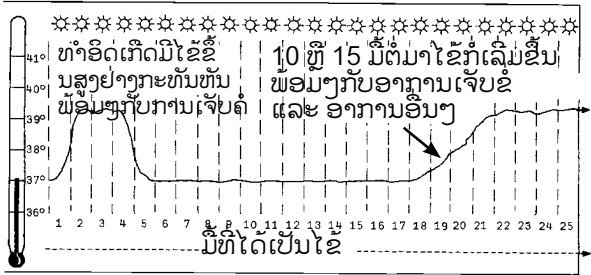
### ໄຂ້ລູມາຕິກ

(RHEUMATIC FEVER)

(ເບິ່ງໜ້າ 310)

ສ່ວນຫຼາຍເກີດຂຶ້ນກັບເດັກນ້ອຍ ແລະ ພວກຊາວໜຸ່ມ. ມີອາການປວດຕາມຄໍ, ມີໄຂ້ສູງພາຍຫຼັງ ທີ່ມີອາການເຈັບຄໍ. ອາດຈະມີອາການເຈັບໜ້າເອິກ, ຫາຍໃຈຫອບ ຫຼື ບາງເທື່ອຄົນເຈັບກໍບໍ່ສາມາດເຄື່ອນຍ້າຍແຂນຂາໄດ້.

ລັກສະນະອາການທົ່ວໄປຂອງໄຂ້

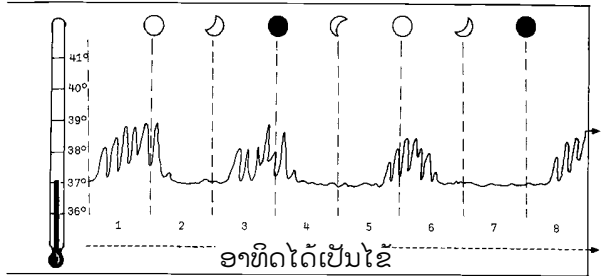


### ໄຂ້ບູເຊລໂລຊິສ (Brucellosis)

ຫຼືໄຂ້ລູກຄືນ (ເບິ່ງໜ້າ 188)

ໄຂ້ຈະເລີ່ມຕົ້ນຢ່າງຊ້າໆດ້ວຍອາການອ່ອນເພຍ, ປວດຫົວ ແລະ ເຈັບໃນກະດູກ. ໂດຍທົ່ວໄປແລ້ວໄຂ້ຈະຂຶ້ນຕອນກາງຄືນພ້ອມມີເຫືອອອກ. ອາການໄຂ້ຈະເຊົາໄປ 2-3 ມື້ແລ້ວກັບຄືນມາອີກ. ອາການເປັນໆຫາຍໆຂອງໄຂ້ນີ້ຈະສືບຕໍ່ໄປເປັນເວລາຫຼາຍເດືອນ ຫຼື ປີໆ.

ລັກສະນະອາການທົ່ວໄປຂອງໄຂ້ບູເຊລໂລຊິສ (Brucellosis)



### ໄຂ້ຫຼັງຈາກອອກລູກ

(CHILD BIRTH FEVER)

(ເບິ່ງໜ້າ 276)

ຈະເລີ່ມເປັນພາຍຫຼັງອອກລູກໄດ້ໜຶ່ງມື້ ຫຼື ຫຼາຍກວ່ານັ້ນ. ເລີ່ມຕົ້ນດ້ວຍອາການໄຂ້ເລັກໜ້ອຍ ແລະ ໄຂ້ນັ້ນຈະສູງຂຶ້ນໃນໄລຍະຕໍ່ມາ. ນໍາເນົາເພັ່ນຈະໄຫຼອອກມາທາງຊ່ອງຄອດ, ມີອາການເຈັບປວດ ແລະ ບາງເທື່ອກໍມີອາການລົງເລືອດ.

ລັກສະນະອາການທົ່ວໄປຂອງໄຂ້ຫຼັງອອກລູກ



ພະຍາດທັງໝົດທີ່ກ່າວມານີ້ ອາດຈະເປັນອັນຕະລາຍໄດ້. ນອກຈາກພະຍາດທີ່ໄດ້ເຫັນຜ່ານມານັ້ນຍັງມີອີກຫຼາຍພະຍາດ ທີ່ສາມາດເຮັດໃຫ້ມີອາການເຈັບໄຂ້ຄ້າຍຄືກັນກັບພະຍາດເຫຼົ່ານີ້. ຍົກຕົວຢ່າງເຊັ່ນ:

ອາການໄຂ້ທີ່ໄຂ້ເວລາຫຼາຍກວ່າໜຶ່ງເດືອນ ຫຼື ຍາມກາງຄືນເຫືອອອກຊຶ່ງອາດຈະມີສາຍເຫດມາຈາກການຕິດເຊື້ອ HIV (ໜ້າ 399). ຖ້າເປັນໄປໄດ້ໃຫ້ໄປຮັບການຮັກສານໍາແພດໝໍ.